

TRAMA URBANA



Cartografías
Año 2, Vol. 2

Mapear el territorio

Una parte importante de lo que hacemos y amamos tiene que ver con la representación del territorio en mapas, con conocer los lugares a través de una capa de información superpuesta sobre el espacio. Nos entusiasman los mapas y los procesos históricos y contemporáneos que hay detrás de su desarrollo. Creemos en una definición amplia de los mapas y en el extenso espectro que abarca desde el arte hasta la ciencia en la cartografía.

Vemos cómo la reflexión sobre el territorio se ha ampliado, diversificado y profundizado, especialmente desde la perspectiva de las mujeres. Identificamos y admiramos a las mujeres que defienden el territorio y actúan contra los sistemas de dominación y explotación. Que protegen tanto el espacio directo que ocupan como el planeta Tierra, nuestra casa común.

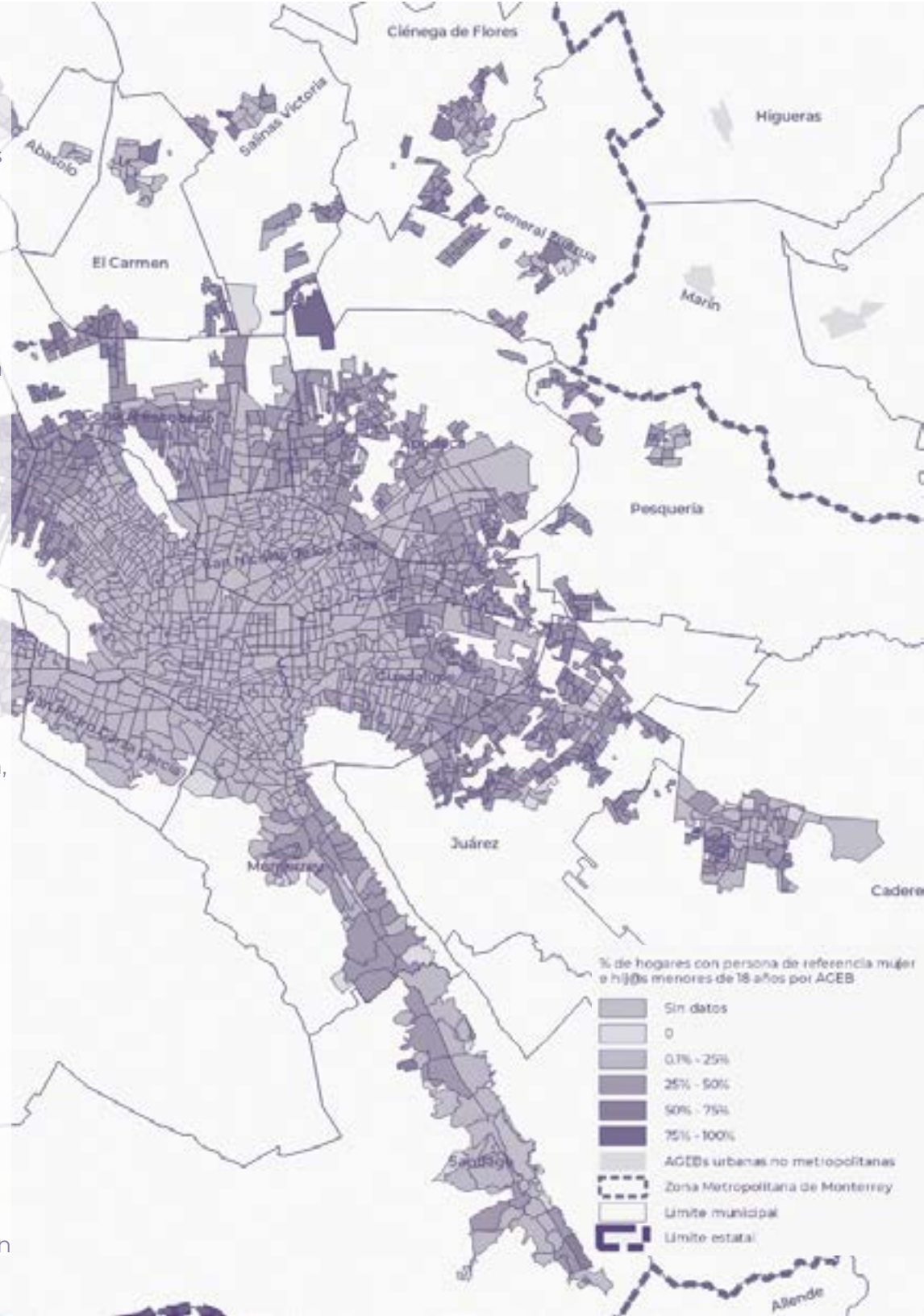
Otra dimensión de esta conversación se dirige hacia el cuerpo, ya que no podemos separarlo del territorio como nuestro medio para vivirlo, transitarlo, ocuparlo, sentirlo y, a veces, sufrirlo. Esto incluye no solo el cuerpo en el territorio, sino también el cuerpo como territorio: poseído, ocupado, destruido, recuperado, regenerado, defendido. Vivir la ciudad es sentirla en el cuerpo.

Finalmente, consideramos la participación de las mujeres en la transformación de los territorios como algo fundamental. Desde diversos frentes que incluyen gobiernos, sociedad civil, academia, resistencia y organización comunitaria, las mujeres suelen abrir discusiones sobre temas que no estarían presentes si ellas no estuvieran ahí.

Para este segundo volumen del Fanzine de Trama Urbana realizamos una convocatoria bajo el tema "Cartografías", invitando a mujeres y personas no binarias a compartir sus perspectivas sobre género y territorio. Propusimos algunas preguntas para la reflexión: ¿Tienes una historia que contar sobre cómo el género moldea tu experiencia en la ciudad? ¿O quizás una visión única de cómo el espacio urbano podría ser más inclusivo para todas las identidades de género? ¿Un mapa colaborativo que registre la experiencia de las mujeres en tu ciudad?

Te invitamos a navegar por estas páginas como una muestra de esas cartografías creadas desde las mujeres.

Sheila y Karen





Mujeres y habitar popular

Contracartografías de la Ladera nororiental en Medellín



Mujeres y habitar popular

Contracartografías de la ladera nororiental en Medellín

El mapa, lejos de ser solo un producto estático, es un proceso dinámico.

En la ladera nororiental de Medellín, donde se encuentra el primer asentamiento reconocido como informal, se manifiestan dos lógicas en conflicto que moldean el espacio habitable: una institucional que, desde una perspectiva externa, observa, analiza y determina las representaciones del espacio; y otra, en la que los habitantes, desde su interior, resisten, desafían y construyen sus propios espacios de representación.

La relevancia de esto radica en que, al ser clasificada como informal o irregular, las instituciones han justificado numerosas intervenciones espaciales impuestas desde arriba, sin tener en cuenta las necesidades, intereses y capacidades de los habitantes.

Sin embargo, a lo largo del tiempo, esta zona se ha consolidado como un espacio de resistencia donde las mujeres lideran los procesos en los que se cuestionan las narrativas predominantes sobre la vida urbana.

En estas fotografías capturan el proceso de realización de una contracartografía de la ladera elaborada a partir de ejercicios de mapeo realizados por el Colectivo de Mujeres de la zona nororiental.

La importancia de estos mapeos colectivos radica en la posibilidad de disputar las representaciones y significados atribuidos al territorio, desde las experiencias encarnadas de las mujeres, reconocidas como las principales productoras del espacio.

Daniela Núñez Ruiz

Los resultados completos se pueden consultar en el QR



Nivel de servicio de movilidad la movilidad de las mujeres en asentamientos populares

Se presenta una evaluación del nivel de servicio de movilidad considerando las características de la infraestructura de la movilidad contemplando la conectividad vial, disponibilidad de transporte público y de infraestructura peatonal (banquetas, cruces peatonales, rampas, pavimento), al mismo tiempo se contrasta con la información recaba en 5 asentamientos populares ubicados en el municipio de Monterrey durante el “Levantamiento por el derecho a la ciudad” de TECHO México en la oficina de Nuevo León.

Es relevante señalar esta información, tomando en cuenta el papel de las mujeres que viven en estos asentamientos y las características de la movilidad en el entorno para responder a las necesidades en las diferentes zonas.

En el 43.3% de las viviendas son mujeres las jefas de hogar, de acuerdo con el contraste de la evaluación el 78% de las encuestadas su principal modo de transporte es el camión o la combi, el 83.3% tarda más de una hora en realizar sus trayectos y el 10.80% menos de media hora.

Se señala el contexto por manzana con el objetivo de identificar las características próximas de diferentes zonas del municipio contemplando que de acuerdo con los tipos de viajes de las mujeres realizan hasta más de 5 viajes distintos, lo que significa que diariamente tienen diferentes destinos.

Los principales motivos de traslados corresponden al 44.5% a trabajar, trabajar y estudiar 5.14%, trabajar, comprar comida y cuidar a una persona el 10.8%.

Sofia Guadalupe Bertello Hernández

Cartografía participativa Morones Prieto Calle de Primer Nivel

En el mes de octubre del 2023, la Secretaría de Movilidad y Planeación Urbana del Gobierno del Estado de Nuevo León presentó en diversos foros un proyecto para construir un viaducto elevado de 17 kilómetros sobre la avenida Ignacio Morones Prieto, en el borde del Río Santa Catarina, como una solución al tráfico y la congestión vial. Aunque hay evidencia sobre por qué los segundos pisos no resuelven esta problemática.

El 1 de noviembre, bajo la frase “Calles de primer nivel, no de segundo piso”, organizaciones de la sociedad civil presentaron en una rueda de prensa un comunicado sobre la postura en contra de la construcción de este viaducto y habilitaron un [change.org](#) en el cual las personas pueden sumarse a la petición de detener este proyecto.

Reconociendo el impacto que los proyectos de movilidad tienen en la vida cotidiana de las personas que habitan y visitan la ciudad, así como las fricciones que implica un cambio cultural y político para incorporar las adecuaciones recientes en las políticas públicas orientadas a la movilidad sostenible y la racionalización del uso del auto, es fundamental contar con estrategias participativas en proyectos de movilidad.

Durante la 9na edición de la Semana de la Movilidad, un evento organizado en Monterrey desde la sociedad civil en el marco del día mundial y nacional sin auto, el 20 de septiembre de 2024 se realizó una actividad participativa en el cruce de la Av. Morones Prieto y la Av. Eugenio Garza Sada.

El objetivo fue poner a disposición información sobre el proyecto del Viaducto elevado anunciado por el Gobierno del Estado en la Av. Morones Prieto y de las iniciativas de la sociedad civil y academia que se detonaron alrededor del proyecto. Así como obtener retroalimentación de la población que transita por la zona.



Se diseñaron y apicaro cinco herramientas:

1. Carpetas de información disponible sobre el proyecto del Viaducto elevado del Gobierno del Estado de Nuevo León y de referencias académicas y prácticas sobre cómo los viaductos elevados no son la solución a los problemas de movilidad

2. Votación sobre dos imágenes de referencia, una de un viaducto elevado y otra de una calle completa, para que las personas que pasan caminando elijan qué preferirían para la Av. Morones Prieto



3. Mapa participativo de la avenida Morones Prieto desde el Multimodal Zaragoza hasta el Puente Verde en donde las personas pueden compartir su experiencia con stickers de diferentes figuras y colores que incluyen: personas a pie o peatones, accesibilidad universal, arbolado, y mobiliario urbano en colores verde, amarillo y rojo para indicar situaciones favorables, intermedias y desfavorables en el recorrido y adicionalmente etiquetas en color rojo que representen riesgos a la seguridad personal y riesgos a la seguridad vial.

4. Entrevistas a las personas usuarias del transporte público y se documentarán algunos testimonios en video a las personas que estén de acuerdo en compartir sus posturas y experiencias sobre su opinión y si conocen o no conocen el proyecto del viaducto elevado y si consideran que apoyan o ayudan a resolver los problemas de movilidad de la ciudad y si les apoyan a ellas y ellos en su movilidad cotidiana.

5. Mediciones para identificar el comportamiento de las personas en la vía que incluyen el ruido percibido en la calle como un factor de salud y de confort, tomas con una pistola de velocidad de automovilistas circulando por la avenida así como tomas de temperatura y contar con información sobre el confort térmico.

La actividad tuvo una duración de cuatro horas y una participación de más de 100 personas en las diferentes herramientas utilizadas. La percepción general de las personas se orientó predominantemente hacia la mejora de las condiciones actuales, sobre todo de caminabilidad, para cruzar el río Santa Catarina, y la calle Morones Prieto, con una preferencia de la calle completa sobre el viaducto elevado.

Participantes: Pueblo Bicicletero, Calles de Primer Nivel, Clase Diagnóstico Territorial de la Licenciatura en Urbanismo del Tec de Monterrey, Septiembre 2024: Estudiantes (Emiliano Baeza Lara, Fernanda Villanueva Hernández, Geovanna L. Mena González, Jorge Javier Rodelo Espinoza, Lorena Flores Ramos, L. Salvador Infante Hernández, André Manjarrez Chaparro, Jorge Moeller Vela) y Profesoras (Carolina Villarreal Leos, Sheila Ferniza Quiroz, Yazmín Viramotes Fabela)



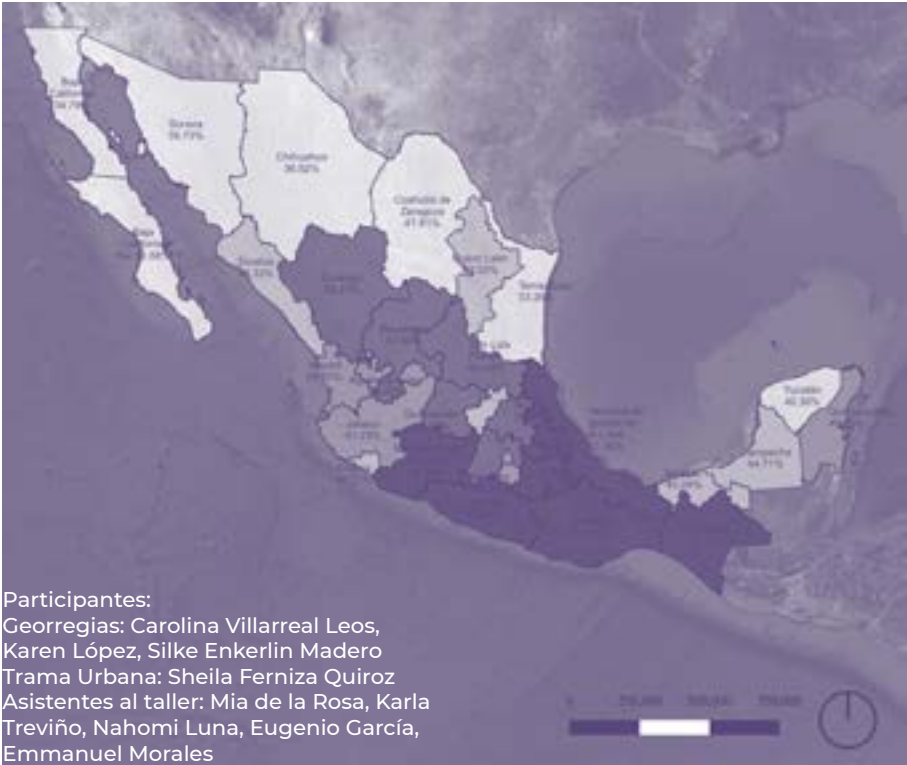
Cartografías colectivas: la movilidad de las mujeres



En un esfuerzo conjunto de Georregias y Trama Urbana durante la Semana de la Movilidad 2024, en Monterrey, N.L. se convocó a un taller para cartografiar la movilidad cotidiana de las mujeres en Nuevo León.

La actividad consistió en analizar los datos de movilidad de las mujeres a escala estatal, con base en el Cuestionario Ampliado del Censo de Población y Vivienda 2020 del INEGI. Y con base en el análisis, generar cartografías colectivas y otras visualizaciones de datos digitales.

Durante el taller, se logró concluir un mapa a partir de los datos del tabulado de “Movilidad cotidiana” con el desglose de Entidad Federativa y se analizó el subtemas: “Movilidad escolar y modo o medio de traslado” (tabulado 6). El mapa obtenido fue el del porcentaje de mujeres que van a la escuela caminando para cada estado/entidad federativa de México.



Versión digital y otros volúmenes del fanzine



producido por

